




## A) Aktivierung der Barcodelesefunktion am VetScan I-STAT 1

Diese Funktion muss vor dem System-Update im Gerät aktiviert werden.

1.  VetScan I-STAT 1 einschalten
2.  Menü
3. **4 Einstellungen – 2 Ändern**
4. Passwortabfrage mit **Enter** bestätigen
5. **3 Patiententests** auswählen
6. **2 Kartuscheninformation** auswählen
7. Einstellung auf **2 Erforderlich** ändern
8. **3 Kartuschenstrichcode** auswählen
9. Einstellung auf **2 Erforderlich** ändern
10. **4 Kartuschenlosnummer** auswählen
11. Einstellung auf **2 Erforderlich** ändern
12.  VetScan I-STAT 1 ausschalten

Zum Messen einer barcodierten Kartusche muss **der Barcode unmittelbar vor der Messung eingescannt** werden.

## B) Update Anleitung I-STAT unter Windows 8

### 1. Bitte stellen Sie sicher, dass die Batteriespannung des Analysegerätes mindestens bei 8,4 Volt liegt.

- Schalten Sie das Gerät durch betätigen des Einschaltknopfes ein
- Drücken Sie die Menü-Taste
- Wählen Sie „1 – Analyzer Status“
- Überprüfen Sie die Angezeigte Batteriespannung, sollte diese niedriger sein als 8,4 Volt, tauschen Sie die alten Batterien unbedingt vor Durchführung des Updates gegen neue aus.
- Legen sie das I-STAT, **neben** und noch nicht vor, bzw. in den Downloader

### 2. Vorbereitung des Downloaders

- Überprüfen Sie, mit welchem Downloader Sie arbeiten:

Typ A: Downloader mit USB Anschluss



Typ B: Downloader mit seriellem Anschluss



Für den Typ **A**: folgen Sie bitte den Anweisungen wie ab Punkt 2.1 **a** beschrieben  
Für den Typ **B**: folgen Sie bitte den Anweisungen wie ab Punkt 2.1 **b** beschrieben

#### 2.1 a Vorbereiten des Downloaders mit einem USB Anschluss

- Verbinden Sie das mitgelieferte USB Kabel mit dem Downloader und dem PC
- Verbinden Sie das mitgelieferte Netzteil mit dem Downloader und schließen es an das Stromnetz an



- Folgen Sie nun den Anweisungen ab Schritt 3.

### 2.1 b Vorbereiten des Downloaders mit einem seriellen RS 232 Anschluss

- Verbinden Sie das mitgelieferte Nullmodemkabel mit dem Downloader und dem PC (Sollte Ihr PC nicht über einen Seriellport verfügen ist es erforderlich einen USB/Serielladapter zu verwenden. Bei Fragen diesbezüglich, wenden Sie sich bitte an den technischen Service Tel. 06204/7890221)
- Verbinden Sie das mitgelieferte Netzteil mit dem Downloader und schließen es an das Stromnetz an

(Die grüne Lampe auf dem Downloader leuchtet leicht, sobald die Spannungsversorgung mit dem Netz hergestellt ist. Der Downloader ist nun Betriebsbereit)



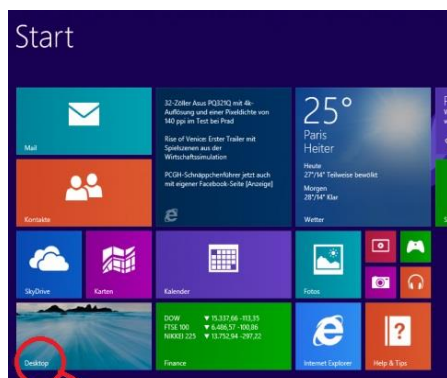
Nullmodemkabel zum PC

Anschlusskabel zum Netzteil

### 3. Wechseln in die Desktop Umgebung

*Möglichkeit 1:* Auf der Bildschirmoberfläche befindet sich das Icon „Desktop“

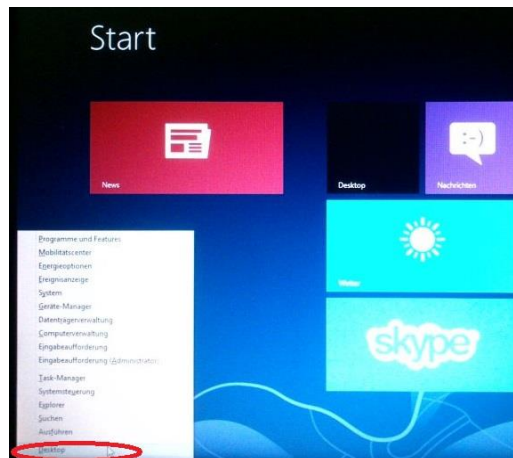
- Fahren Sie mit dem Mauszeiger auf das Desktop-Icon und bestätigen sie 1x mit der linken Maustaste



- Windows wechselt nun in die Desktop-Ansicht. (normale Windowsumgebung)

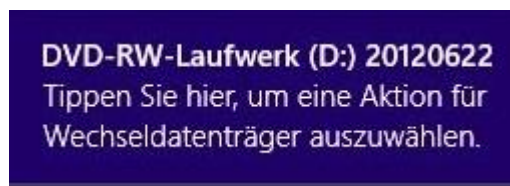
*Möglichkeit 2:* Desktop Ansicht über Tastenkombination wählen

- Drücken Sie gleichzeitig die „Windowstaste“ sowie die Taste „ X „, auf Ihrer Tastatur es öffnet sich ein neues Fenster
- Fahren sie mit dem Mauszeiger auf Button „ Desktop“ und bestätigen sie 1x mit der linken Maustaste.



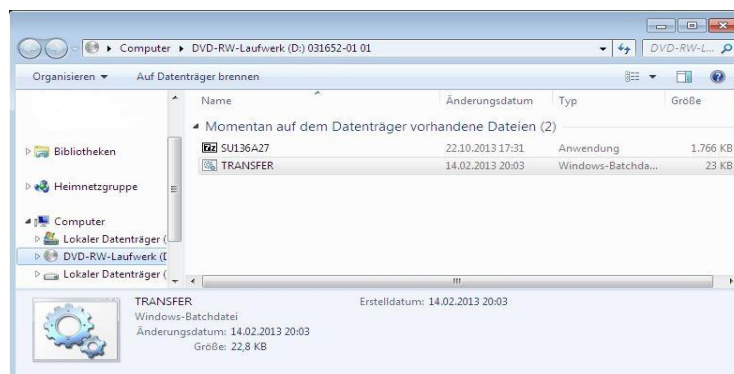
#### 4. Installation der Updatesoftware

- Schließen Sie alle geöffneten Programme, einschließlich Ihrer verwendeten Praxissoftware
- Legen Sie die Update-CD in das CD-Rom Laufwerk Ihres PCs
- Nach einem kurzen Augenblick öffnet sich ein neues Feld, bei dem Sie durch Bestätigen der linken Maustaste auf Ihr CD Laufwerk zugreifen können

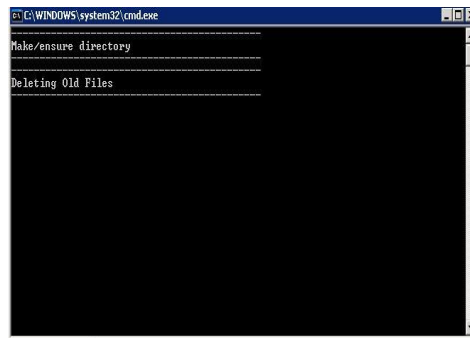


#### 5. Benötigtes Softwarefile installieren

- Doppelklick auf die Datei „Transfer.bat“ bzw. „Transfer“



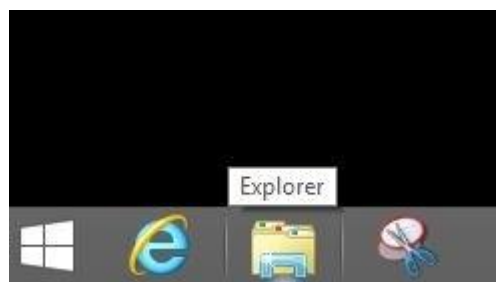
Ein schwarzes Fenster öffnet und schließt sich nach kurzer Zeit wieder. Im Hintergrund wird nun der Ordner „bins“ auf Ihre Festplatte installiert bzw. der neue Clew in diesen Ordner kopiert.



## 6. Öffnen des Ordners „bins“

- Wechseln Sie in das Verzeichnis: „c:\bins\“  
(Gehen sie auf den Dateiordner „Explorer“ in der Taskleiste. Diesen öffnen. Lokalen Datenträger wählen. Ordner „bins“ wählen und öffnen)

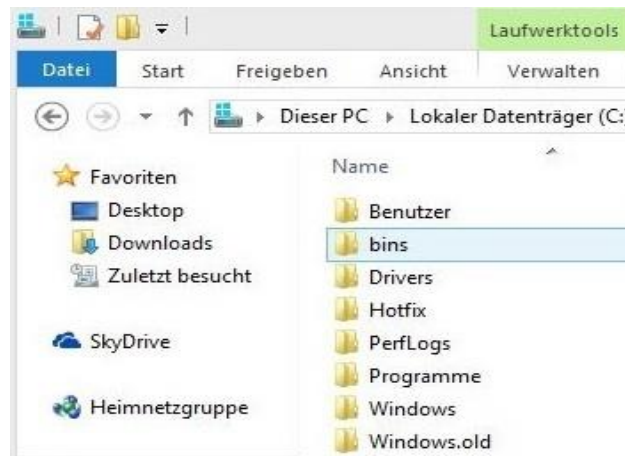
### 1) Explorer in der Taskleiste öffnen



### 2) Lokalen Datenträger öffnen



### 3) Ordner „bins“ wählen und öffnen

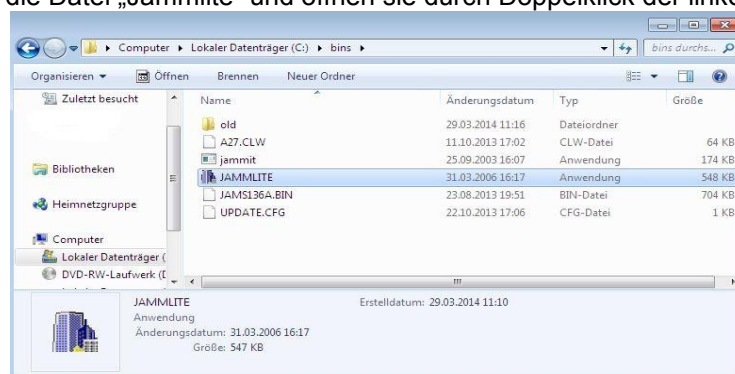


## 7. Starten des „Jammlite-Programms und Durchführung des Updates

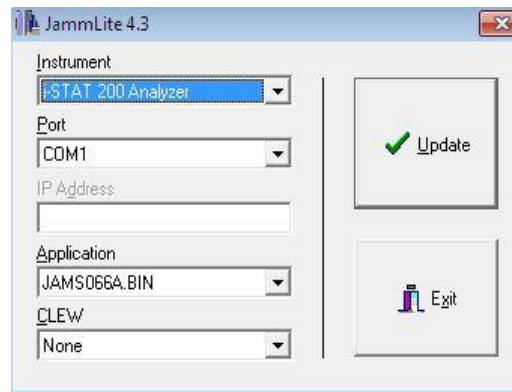
- Wechseln sie in das Verzeichnis: „c:\Bins\  
(Start – Computer – C:(Lokaler Datenträger) – Ordner bins))



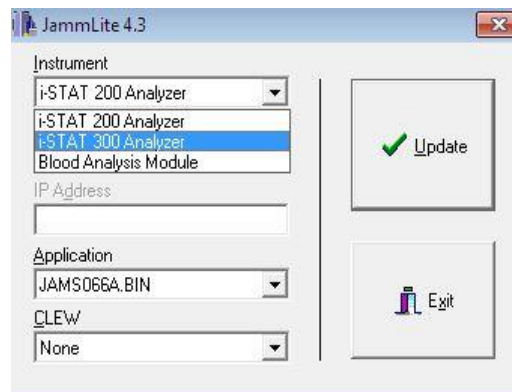
- Gehen sie auf die Datei „Jammlite“ und öffnen sie durch Doppelklick der linken Maustaste diese.



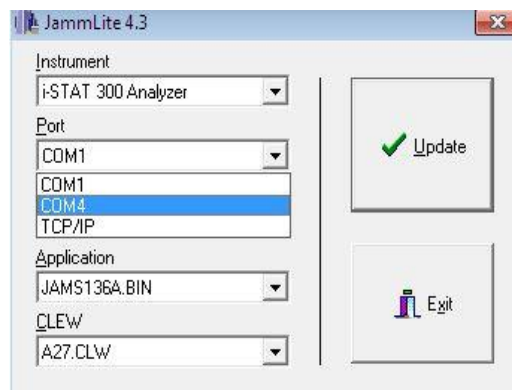
(es öffnet sich nun das Programm Jammlite)



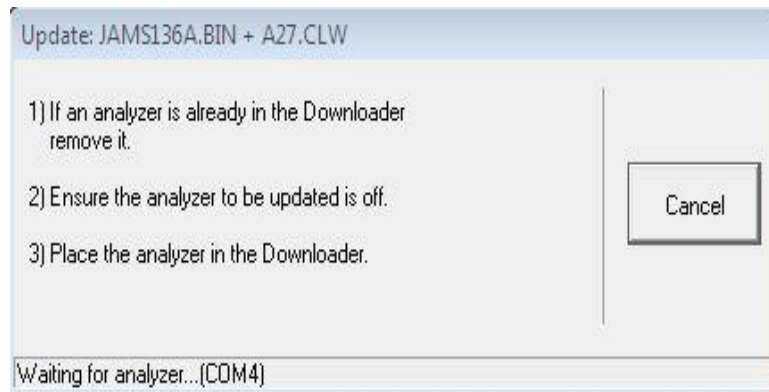
- Wählen sie unter dem Menüpunkt Instrument: I-STAT 300 Analyzer aus.



- Wählen sie unter dem Menüpunkt Port: den entsprechenden Comport aus, an dem der Downloader angeschlossen ist.



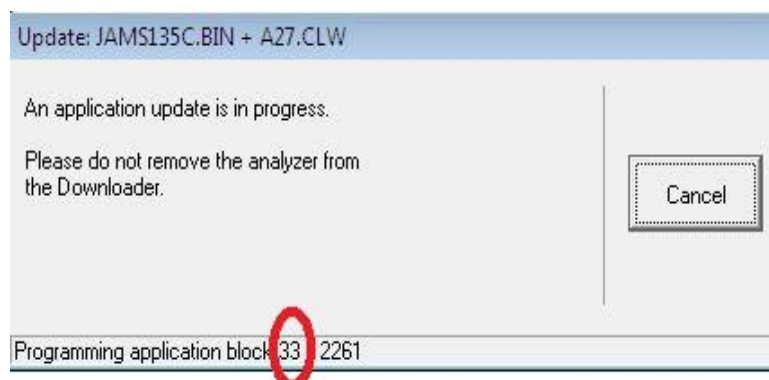
- Vergleichen Sie die in Ihrem Anschreiben befindliche Applikationsnummer und Clew Version mit der in der Software angezeigten. Sollte die Angaben übereinstimmen, klicken Sie auf den Button „Update“.
- Folgen Sie den Anweisungen in den nun erscheinenden Fenstern:
  1. Wenn sich bereits einen I-STAT im Downloader befindet, entfernen sie diesen
  2. Versichern sie sich, dass das I-STAT ausgeschaltet ist
  3. Legen sie nun bitte das I-STAT in/an den Downloader



- Das Update startet nun automatisch.
- Auf dem I-STAT läuft nun eine Zahlenkette über das Display:

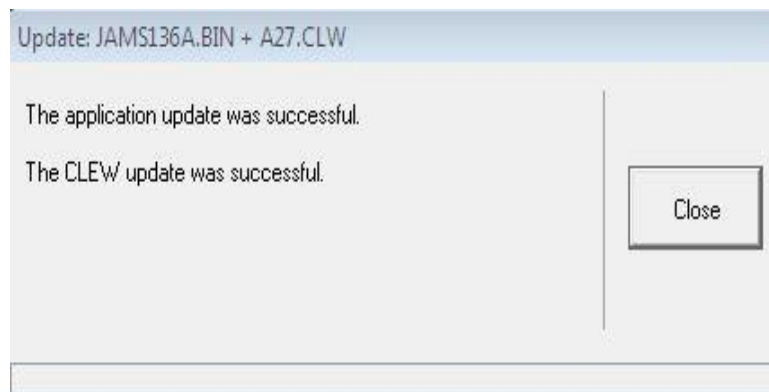


- In dem Fenster von JammLite, auf dem PC, sind ebenfalls steigende Zahlen zu beobachten. Diese Routine dauert einige Minuten.



- Nachdem das Update erfolgreich beendet wurde, öffnet sich folgendes Fenster:





- Das Gerät ist nun upgedated und kann aus dem Downloader entnommen werden.

Bei Fragen können Sie sich gerne an uns wenden:

scil animal care company GmbH  
Dina Weissmann Allee 6  
68519 Viernheim  
Tel.: 06204 7890 221  
Fax: 06204 7890 206